

പ്രാദേശിക വികസന മാതൃകകൾ :
അളഗപ്പനഗർ ഗ്രാമപഞ്ചായത്ത്
തൃശ്ശൂർ ജില്ല



കേരള ഇൻസ്റ്റിറ്റ്യൂട്ട് ഓഫ് ലോക്കൽ അഡ്മിനിസ്ട്രേഷൻ
മുളങ്കുന്നത്തുകാവ്, തൃശ്ശൂർ - 680581
ഫോൺ : 0487-2207000 (ഓഫീസ്)
0487-2201312(ഡയറക്ടർ), 2201062(ഫാക്സ്)
ഇ-മെയിൽ : mail@kilaonline.org

പ്രാദേശിക വികസന മാതൃകകൾ
അളഗപ്പനഗർ ഗ്രാമപഞ്ചായത്ത്
ജൂൺ 2014

Local Development Models
Alagappanagar Grama Panchayat
June 2014

ചീഫ് എഡിറ്റർ
ഡോ. പി.പി. ബാലൻ
ഡയറക്ടർ, കില

Chief Editor
Dr. P.P.Balan
Director, KILA

എഡിറ്റർ
ഡോ. ജെ.ബി. രാജൻ
കോഴ്സ് ഡയറക്ടർ, കില

Editor
Dr. J.B.Rajan
Course Director, KILA

അസോസിയേറ്റ് എഡിറ്റർ
പ്രതാപ്സിംഗ് എ.എസ്
ട്രെയിനിംഗ് അസോസിയേറ്റ്, കില

Associate Editor
Prathapsingh A.S.
Training Associate, KILA

ഡോക്യുമെന്റേഷൻ
അനിൽകുമാർ പി.വൈ
എക്സ്റ്റൻഷൻ ഫാക്കൽറ്റി, കില

Documentation
Anilkumar P.Y.
Extension Faculty, KILA

സാങ്കേതിക സഹായം
കെ. രാജേശ്വരി
പ്രസിഡന്റ്, അളഗപ്പനഗർ ഗ്രാമപഞ്ചായത്ത്

Technical Support
K. Rajeswary
President, Alagappanagar Grama Panchayat

വി.ജി. ധർമ്മരാജൻ
സെക്രട്ടറി, അളഗപ്പനഗർ ഗ്രാമപഞ്ചായത്ത്

V.G. Dharmarajan
Secretary, Alagappanagar Grama Panchayat

ദീപക് വല്ലച്ചിറക്കാരൻ
ഗ്രാമപഞ്ചായത്തംഗം

Deepak Vallachirakkaran
Grama Panchayat Member

ബിജുല ഷിബു
ഗ്രാമപഞ്ചായത്തംഗം

Bijula Shibu
Grama Panchayat Member

ഡി.ടി.പി
ജയശ്രീ അശോക്
ലേഔട്ട് & കവർ ഡിസൈൻ
ഉസ്മാൻ കുട്ടോത്ത്

D.T.P.
Jayasree Asok
Layout & Cover Design
Usman Kuttoth

പ്രസാധനം

Published by



കേരള ഇൻസ്റ്റിറ്റ്യൂട്ട് ഓഫ് ലോക്കൽ
അഡ്മിനിസ്ട്രേഷൻ
മുളങ്കുന്നത്തുകാവ്, തൃശൂർ 680581
ഫോൺ : 0487-2207000(ഓഫീസ്)
0487-2201312(ഡയറക്ടർ), 2201062(ഫാക്സ്)
ഇ-മെയിൽ : mail@kilaonline.org

**Kerala Institute of Local
Administration**
Mulamkunnathukavu, Thrissur – 680581
Phone: 0487-2207000 (Office)
0487-2201312 (Director), 2201062 (Fax)
e-mail: mail@kilaonline.org

അച്ചടി
കോ-ഓപ്പറേറ്റീവ് പ്രസ്സ്, മുളങ്കുന്നത്തുകാവ്
ഫോൺ : 0487-2200391

Printed at
Co-operative Press, Mulamkunnathukavu
Ph: 0487-2200391

■ മുഖക്കുറി

വികേന്ദ്രീകൃതാസൂത്രണത്തിന്റെ അനുഭവ പാഠങ്ങൾ ഉൾക്കൊണ്ട് നൂതന മാതൃകാ പദ്ധതികൾ ആവിഷ്കരിച്ച ഒട്ടേറെ ഗ്രാമപഞ്ചായത്തുകൾ നമ്മുടെ കേരളത്തിലുണ്ട്. പ്രാദേശികാസൂത്രണത്തിന്റെ പ്രസക്തി അനുഭവവേദ്യമാക്കിത്തരുന്ന നിരവധി പദ്ധതികൾ ഇവർ നടപ്പിലാക്കി വരുന്നുമുണ്ട്. ഇത്തരം പദ്ധതികൾ ഇതര ഗ്രാമപഞ്ചായത്തുകൾക്ക് പരിചയപ്പെടുത്തുകയാണ് 'കില' നടപ്പിലാക്കുന്ന 'പഞ്ചായത്തിൽ നിന്ന് പഞ്ചായത്തിലേക്ക്' എന്ന പരിപാടി.

മാതൃകാപരമായ പദ്ധതികളുടെ പ്രവർത്തനം നേരിൽ കണ്ടുപഠിക്കുന്നതിനും അനുകരണ സാധ്യതകൾ ആരായുന്നതിനും ഈ പഠനസന്ദർശന പരിപാടിയിലൂടെ ജനപ്രതിനിധികൾക്കും ഉദ്യോഗസ്ഥർക്കും അവസരം ലഭിക്കുന്നു. പുതിയ വികസന മാതൃകകൾ വിഭാവനം ചെയ്യുന്ന തദ്ദേശ സ്വയം ഭരണ സ്ഥാപനങ്ങൾക്ക് അനുകരണീയമാക്കാവുന്ന ചില പദ്ധതികൾ പഠനവിധേയമാക്കി അവതരിപ്പിക്കുകയാണ് ഈ പുസ്തകം.

പ്രവർത്തന മികവ് കൊണ്ട് തൃശ്ശൂർ ജില്ലയിലെ അളഗപ്പനഗർ ഗ്രാമപഞ്ചായത്ത് ആവിഷ്കരിച്ച് നടപ്പാക്കിയിട്ടുള്ള ഏഴ് പദ്ധതികളാണ് ഈ കൈ പുസ്തകത്തിലൂടെ പരിചയപ്പെടുത്തുന്നത്. അളഗപ്പനഗർ ഗ്രാമപഞ്ചായത്തിന്റെ അനുഭവപാഠം ഈ പഠനസന്ദർശന പരിപാടിയിൽ പങ്കെടുക്കുന്ന ഗ്രാമപഞ്ചായത്തുകൾക്ക് സഹായകരമാകും എന്ന് പ്രതീക്ഷിക്കുന്നു.

ഡോക്യുമെന്റേഷനും പഠനസന്ദർശന പരിപാടികൾക്കും നേതൃത്വം നൽകുന്ന 'കില'യിലെ അസിസ്റ്റന്റ് പ്രൊഫസർ ഡോ. ജെ.ബി. രാജൻ, ഡോക്യുമെന്റേഷൻ നിർവ്വഹിച്ച 'കില' എക്സ്റ്റൻഷൻ ഫാക്കൽറ്റി അനിൽകുമാർ പി.വൈ., അളഗപ്പനഗർ ഗ്രാമപഞ്ചായത്ത് ഭരണസമിതി എന്നിവർക്ക് ഇത്തരൂണത്തിൽ നന്ദി രേഖപ്പെടുത്തുന്നു.

ജൂൺ 2014

ഡോ.പി.പി. ബാലൻ
ഡയറക്ടർ, കില

ഉള്ളടക്കം

പേജ്

1. അളഗപ്പനഗർ ഗ്രാമപഞ്ചായത്ത് - ആമുഖം	1
2. പൊതുവിവരങ്ങൾ	3
3. വിഭവ സ്രോതസ്സുകളും വകയിരുത്തലുകളും	7
4. മാതൃകാ പദ്ധതികൾ	9
4.1 പാരിജാതം ഹരിതസേന	11
4.2 അങ്കണവാടികൾ- സംയോജിത വികസനം	17
4.3 വരാക്കര ഗ്രാമീണ നീന്തൽകുളം	21
4.4 തെരുവ് വിളക്ക് - സ്വകാര്യ പങ്കാളിത്തത്തോടെ	24
4.5 ഗാർമന്റ് മേക്കിംഗ് & ടെയ്ലറിംഗ് യൂണിറ്റ്	27
4.6 നേച്ചർ ഫ്രണ്ട് മിൾക്ക്	31
4.7 ആട് ഗ്രാമം പദ്ധതി	37

1. അളഗപ്പനഗർ ഗ്രാമപഞ്ചായത്ത് - ആമുഖം



പരമ്പരാഗതമായി പതിഞ്ഞ സ്ഥലപ്പേരല്ല അളഗപ്പനഗർ. ആമ്പൽ പൂക്കളുടെ ഊർ ആമ്പല്ലൂർ ആയി എന്നാണ് സ്ഥലനാമ ചരിത്രത്തിൽ ഈ പ്രദേശത്തെ അടയാളപ്പെടുത്തിയിട്ടുള്ളത്. തൃശ്ശൂർ നിന്നും 12 കിലോമീറ്റർ മാറിയാണ് പ്രസ്തുത ഗ്രാമപഞ്ചായത്ത് സ്ഥിതി ചെയ്യുന്നത്. അളഗപ്പനഗർ ഗ്രാമപഞ്ചായത്തിന്റെ പ്രവേശനകവാടം എന്ന് വിശേഷിപ്പിക്കാവുന്ന ദേശീയപാത ഇന്നും ആമ്പല്ലൂർ എന്ന് തന്നെയാണ് അറിയപ്പെടുന്നത്. മണ്ണും ഓട്ടുപാത്ര വ്യവസായവും മാത്രം പരിചിതമായിരുന്ന മേഖലയായിരുന്നു ഇത്. 1930 കളിൽ ഈ ഗ്രാമത്തിന്റെ സാമൂഹിക സാംസ്കാരിക സാമ്പത്തിക മാറ്റങ്ങൾക്ക് വഴി തെളിഞ്ഞതും പ്രശസ്തി നേടിയതും തമിഴ്നാട്ടിലെ മധുരയിലെ-കാക്കൈക്കുടി സ്വദേശി ഡോ. അളഗപ്പ ചെട്ടിയാർ ആമ്പല്ലൂർ ഭാഗത്ത് അളഗപ്പ ടെക്സ്റ്റൈൽസ് എന്ന പേരിൽ തുണിമിൽ സ്ഥാപിച്ചതോടെയാണ്. കാലാന്തരത്തിൽ ഈ സ്ഥലം അളഗപ്പനഗർ എന്ന പേരിലറിയാൻ തുടങ്ങി. ആ പേരിന്റെ ശേഷിപ്പാണ് ഇന്നത്തെ അളഗപ്പനഗർ ഗ്രാമപഞ്ചായത്ത്.

1953 ൽ വരന്തരപ്പിള്ളി പഞ്ചായത്ത് വിഭജനത്തിലൂടെ ലഭിച്ച 253 രൂപ മൂലധനവുമായാണ് അളഗപ്പനഗർ ഗ്രാമപഞ്ചായത്തിന്റെ തുടക്കം. പശ്ചിമഘട്ടത്തിന്റെ തുടർച്ച നേരിട്ട് ദൃശ്യമല്ലെങ്കിലും അതിന്റെ സാന്നിധ്യം നിലനിൽക്കുന്ന ഒരു ഭൂപ്രദേശം കൂടിയാണ് അളഗപ്പനഗർ ഗ്രാമപഞ്ചായത്ത്. ഈ ഗ്രാമപഞ്ചായത്തിന്റെ ഭൂരിഭാഗവും നാഗരികസൗകര്യങ്ങളും ഗ്രാമഭംഗിയും ഇടകലർന്നതാണെന്ന സവിശേഷതയും ഉണ്ട്.

പ്രാഥമിക വിദ്യാഭ്യാസ സ്ഥാപനം മുതൽ പ്രൊഫഷണൽ രംഗത്തെ ത്യാഗരാജൻ പോളിടെക്നിക് വരെ ഈ ഗ്രാമപഞ്ചായത്തിൽ പ്രവർത്തിക്കുന്നുണ്ട്. ഗ്രാമപഞ്ചായത്ത് പരിധിയിൽ 26 അംഗനവാടികളിൽ 23 നും സ്വന്തമായി കെട്ടിടം എം.എൽ.എ, എം.പി പ്രാദേശിക വികസന ഫണ്ടുകളുടെയും ഇതര ഏജൻസികളുടേയും സഹായത്തോടെ നിർമ്മിക്കുവാനായി. 60 ഓളം കലാ-കായിക സാംസ്കാരിക സംഘടനകളുടെ പ്രവർത്തനവും സജീവമാണ്. നാഷണൽ

ടെക്സ്റ്റൈൽസ് കോർപ്പറേഷൻ ഈ ഗ്രാമപഞ്ചായത്തിലെ കേന്ദ്ര പൊതുമേഖലാസ്ഥാപനമാണ്.

സാമ്പത്തിക ശാക്തീകരണം പ്രാദേശിക വികസനത്തിലൂടെ എന്ന ലക്ഷ്യത്തിനായി ഇന്ത്യയിലെ തന്നെ ഏറ്റവും വലിയ ദാരിദ്ര്യ നിർമ്മാർജ്ജന പദ്ധതിയായ കുടുംബശ്രീയുടെ പ്രവർത്തനത്തിലൂടെ സംസ്ഥാനതലത്തിൽ തന്നെ ശ്രദ്ധനേടിയ ആടുഗ്രാമം, നേച്ചർ ഫ്രണ്ട് മിൽക്ക് എന്നീ രണ്ട് പദ്ധതികൾ വിജയകരമായി ഇവിടെ തുടരുന്നു. ആകെ 257 അയൽക്കൂട്ടങ്ങളിലൂടെ 4340 പേർ കുടുംബശ്രീയുടെ വിവിധ പ്രവർത്തനങ്ങളിൽ പങ്കാളികളാണ്.

ഗ്രാമപഞ്ചായത്തിന്റെ തനത് ഫണ്ടിനൊപ്പം സ്വകാര്യപങ്കാളിത്തം കൂടി ഉറപ്പാക്കി 5 കിലോമീറ്റർ ദൂരത്തെ തെരുവ് വിളക്ക് കത്തിക്കൽ, അങ്കണവാടികളുടെ അടിസ്ഥാന വികസനത്തിനായ പദ്ധതികളും ഉൾപ്പെടെ നിരവധി നൂതനമായ പദ്ധതികൾ ആവിഷ്കരിച്ചു നടപ്പിലാക്കുവാൻ ഈ കാലയളവിൽ പഞ്ചായത്തിന് കഴിഞ്ഞിട്ടുണ്ട്.

ഓഫീസ് - 0480 2751372
പ്രസിഡന്റ് - 9496046120
സെക്രട്ടറി - 9496046121
ഇ-മെയിൽ - alagappanagargp@gmail.com

2. പൊതുവിവരങ്ങൾ

ഗ്രാമപഞ്ചായത്തിന്റെ പേര്	: അളഗപ്പനഗർ
ബ്ലോക്ക് പഞ്ചായത്ത്	: കൊടകര
ജില്ല	: തൃശ്ശൂർ
വില്ലേജ്	: ആമ്പല്ലൂർ
താലൂക്ക്	: മുകുന്ദപുരം
നിയമസഭാ മണ്ഡലം	: പുതുക്കാട്
ലോക്സഭാ മണ്ഡലം	: തൃശ്ശൂർ
വാർഡുകൾ	: 17
വിസ്തീർണ്ണം	: 18.38 ച.കി.മീ
ആകെ കുടുംബങ്ങൾ	: 7302
ദാരിദ്ര്യരേഖയിൽ താഴെ	
കഴിയുന്ന കുടുംബാംഗങ്ങൾ	: 3410 (47%)
ജനസംഖ്യ	: 25,353 (2001 ലെ സെൻസസ്)
പുരുഷന്മാർ	: 12,441
സ്ത്രീകൾ	: 12,912
ജനസാന്ദ്രത	: 1380
സ്ത്രീ-പുരുഷ അനുപാതം	: 1038
പട്ടികജാതി ജനസംഖ്യ	: 2090
പട്ടികവർഗ്ഗ ജനസംഖ്യ	: 50
സാക്ഷരത	: 92.15 %
പ്രധാനവിള	: നെല്ല്
അതിരുകൾ :	
വടക്ക്	: തൃക്കൂർ ഗ്രാമപഞ്ചായത്ത്
തെക്ക്	: പുതുക്കാട് ഗ്രാമപഞ്ചായത്ത്
കിഴക്ക്	: വരന്തരപ്പിള്ളി ഗ്രാമപഞ്ചായത്ത്
പടിഞ്ഞാറ്	: നാഷണൽ ഹൈവെ 47

2.1 അളഗപ്പനഗർ ഗ്രാമപഞ്ചായത്ത് ഭൂപടം



Wards :

- | | |
|-------------------|-------------------|
| 1. Amballur | 10. Varakkara |
| 2. Vendore West | 11. Kalakallu |
| 3. Vendore North | 12. Pookode |
| 4. Vandore Center | 13. Pookode West |
| 5. Mannampetta | 14. Thekkekara |
| 6. Vattanatra | 15. Valanjupadam |
| 7. Pachalipuram | 16. Chungam |
| 8. Palakkunnu | 17. Alagappanagar |
| 9. Payyakkara | |

2.2 ഗ്രാമപഞ്ചായത്ത് ഭരണസമിതി (2010-2015)

വാർഡ് നമ്പർ	വാർഡിന്റെ പേര്	ജനപ്രതിനിധിയുടെ പേര്
1.	ആമ്പല്ലൂർ	- ശ്രീമതി. കെ. രാജേശ്വരി പ്രസിഡന്റ്
2.	വെണ്ടോർ വെസ്റ്റ്	- ശ്രീ. സി.വി പ്രദീപ്
3.	വെണ്ടോർ നോർത്ത്	- ശ്രീ. എൻ.ജെ ബാബു
4.	വെണ്ടോർ സെന്റർ	- ശ്രീമതി. ഷേളി ബാബു
5.	മണ്ണുപേട്ട	- ശ്രീമതി. ഭാഗ്യവതി ചന്ദ്രൻ വൈസ് പ്രസിഡന്റ്
6.	വട്ടണത്ര	- ശ്രീമതി. കെ.എം പത്മിനി ചെയർ പേഴ്സൺ-ക്ഷേമകാര്യം
7.	പച്ചളിപ്പുറം	- ശ്രീ. ടി.വി ഉണ്ണികൃഷ്ണൻ
8.	പാലക്കുന്ന്	- ശ്രീമതി. ഷീല റാഫേൽ
9.	പയ്യക്കര	- ശ്രീമതി. ടെസി വിൽസൺ ചെയർ പേഴ്സൺ- വികസനകാര്യം
10.	വരാക്കര	- ശ്രീ. ദീപക് വല്ലച്ചിറക്കാരൻ
11.	കാളക്കല്ല്	- കുമാരി. കെ.കെ ലീഷ്മ
12.	പുക്കോട്	- ശ്രീമതി. ബിജുല ഷിബു
13.	പുക്കോട് വെസ്റ്റ്	- ശ്രീ. പി.കെ ശേഖരൻ
14.	തെക്കേക്കര	- ശ്രീ. സി.ജി അലക്സ്
15.	വളത്തുപ്പാടം	- ശ്രീ. ടി.ടി ബെന്നി
16.	ചുങ്കം	- ശ്രീമതി. കെ.ബി അജിത
17.	അളഗപ്പനഗർ	- ശ്രീ. പ്രിൻസൺ തയ്യാലയ്ക്കൽ ചെയർമാൻ-വിദ്യാഭ്യാസം,ആരോഗ്യം
	സെക്രട്ടറി	- ശ്രീ. വി.ജി ധർമ്മരാജൻ

2.3 നിർവ്വഹണ ഉദ്യോഗസ്ഥർ

1. കൃഷി ഓഫീസർ - ശ്രീമതി.എ.കെ സരസ്വതി
2. സീനിയർ വെറ്ററിനറി സർജൻ - ശ്രീ.ജെ.പി ചിരിയങ്കണ്ടത്ത്
3. വി.ഇ.ഒ - ശ്രീ.രാധാകൃഷ്ണൻ. കെ
4. ഐ.സി.ഡി.എസ് സൂപ്പർവൈസർ - ശ്രീമതി. കെ.കെ ശാന്ത
5. മെഡിക്കൽ ഓഫീസർ പി.എച്ച്.സി - ഡോ. ടി.യു ലാലി
6. അസിസ്റ്റന്റ് എഞ്ചിനീയർ - കുമാരി ധന്യ ടി.വി
(പ്ലാൻ കോർഡിനേറ്റർ)
7. മെഡിക്കൽ ഓഫീസർ, ആയുർവേദം - ഡോ. എ.എൻ. സിസി

3 വിഭവ സ്രോതസ്സുകളും വകയിരുത്തലുകളും

സ്രോതസ്സുകൾ	2012-13	2013-14	2014-15	2015-16	2016-17	ആകെ	%
പൊതുവിഭാഗം							
ഫണ്ട് - പദ്ധതി	6179000	9993000	9240000	9702000	10187100	45301100	23.97
13-ാം ധനകാര്യ കമ്മീഷൻ	3687000	4426000	4700000	4935000	5181750	22929750	12.13
കെ.എൽ.ജി. എസ്.ഡി.പി	2197000	2403000	2658370	2791288.5	2930853	12980511	6.87
എസ്.സി.പി	2967000	3207000	3629000	3810450	4000973	17614423	9.32
ടി.എസ്.പി	111000	126000	145000	152250	159863	694113	0.37
മെയിൻസ് നെറ്റ് ഫണ്ട് റോഡ് റെവന്യൂ	1739000	2265000	2649000	2781450	2920523	12354973	6.54
മെയിൻസ് നെറ്റ് ഫണ്ട് റോഡ്	6695000	8720000	10198000	10707900	11243295	47564195	25.16
തനത് ഫണ്ട്	1027509	500000	600000	630000	661500	3419009	1.81
ഗുണഭോക്തൃ വിഹിതം	1272000	1399200	1539120	1616076	1696880	7523276	3.98
മറ്റുള്ളവ	3150000	3465000	3811500	4002075	4202179	18630754	9.86
ആകെ	29024509	36504200	39169990	41128490	43184914	189012102	100.00

3.1 പദ്ധതി അടങ്കൽ

പകയിരുത്തിയത് (2012-13)														
ജനറൽ	SCP	TSP	13 th ഫിനാൻഷ്യൽ കമ്മീഷൻ	കെ.ജി.എസ്. ഡി.പി.	കെ.ആർ.ജി.എസ്. ഡി.പി.	കോൺട്രിബ്യൂഷൻ കൂട്ടം	സംസ്ഥാന വിപണന കൂട്ടം	തനത്	ബ്ലോക്ക്	ജില്ല	റോഡ്	നോൺ റോഡ്	മറ്റുള്ളവ	ആകെ
₹	65,66,127	29,67,117	1,12,709	39,47,131	24,13,419	2,00,000	3,12,500	19,79,405	17,70,000	19,30,000	68,06,648	19,52,609	31,42,831	3,41,00,496
ചെലവഴിച്ചത് (2012-13)														
₹	50,00,802	19,13,120	86,899	39,06,370	4,32,696	1,70,189	NIL	7,00,125	NIL	1,48,756	55,73,707	16,86,535	NIL	1,96,19,199
%	76.16	64.48	77.10	98.97	17.93	85.09	NIL	35.37	NIL	7.71	81.89	86.37	NIL	57.53
പകയിരുത്തിയത് (2013-14)														
₹	1,15,58,325	42,60,997	1,51,810	45,87,095	43,83,723	40,00,000	8,03,500	26,38,820	29,86,000	62,64,000	99,52,941	25,31,134	77,56,416	6,18,74,761
ചെലവഴിച്ചത് (2014 ഫെബ്രുവരി വരെ)														
₹	1,02,28,921	33,65,460	1,46,721	40,22,319	43,82,660	1,95,748	000	17,48,099	29,35,074	17,57,354	99,12,767	24,29,646	7,31,000	4,18,55,769
%	88.50	78.98	96.65	87.69	99.98	4.89	NIL	66.25	98.29	28.05	99.60	95.99	9.42	67.65

4 മാതൃകാ പദ്ധതികൾ

ആമുഖം

അളഗപ്പനഗർ ഗ്രാമപഞ്ചായത്തിലെ മാതൃകാ പദ്ധതികൾ പഞ്ചായത്തിൽ നിന്നും പഞ്ചായത്തിലേക്ക് പരിപാടിയിൽ അവതരിപ്പിക്കുമ്പോൾ ഏറെ ശ്രദ്ധേയമായ പദ്ധതികളായി ചൂണ്ടിക്കാട്ടാനാകുന്നത് കുടുംബശ്രീയുടെ പ്രവർത്തനമാണ്. സാമ്പത്തികമായി പിന്നാക്കം നിൽക്കുന്ന ജനവിഭാഗങ്ങൾക്ക് മെച്ചപ്പെട്ട ജീവിത നിലവാരം ഉറപ്പാക്കുന്ന പ്രാദേശിക സാമ്പത്തിക വികസനത്തിന് അനുയോജ്യമായ പദ്ധതികളാണിവ. മാനവശേഷി വികസനത്തിലൂടെ സ്ത്രീശാക്തീകരണം യാഥാർത്ഥ്യമാക്കിയ നിരവധി പദ്ധതികളും മാതൃകയാണ്.

257 അയൽക്കൂട്ടങ്ങളിലായി 4340 അംഗങ്ങൾ കുടുംബശ്രീ പ്രവർത്തനത്തിന്റെ ഭാഗമാണ്. 2013 ൽ 43,17,685 രൂപ സമാഹരിക്കുകയും 3,22,11,378 രൂപ വിവിധ സംരംഭങ്ങൾക്കായി വായ്പ നൽകിക്കൊണ്ടുള്ള വിപുലമായ സാമ്പത്തിക ശാക്തീകരണമാണ് ഇവിടെ നടന്നു വരുന്നത്. പദ്ധതികളുടെ സംയോജന സാധ്യതകൾ അവസരങ്ങളാക്കിയ ആട് ഗ്രാമം, നേച്ചർ ഫ്രണ്ട് മിർക്ക് പദ്ധതികൾ സംസ്ഥാനതലത്തിൽ തന്നെ ശ്രദ്ധയാകർഷിച്ചുവെക്കുന്നുണ്ട്. തരിശ് രഹിതഭൂമി പദ്ധതിയിൽ ആരംഭിച്ച 30 JLG (Joint Liability Groups) കൾക്ക് 24 ഹെക്ടർ ഭൂമിയിൽ നെല്ല്, വാഴ, പച്ചക്കറി എന്നീ കൃഷികൾ വിജയകരമായി നടപ്പാക്കാനായിട്ടുണ്ട്. യന്ത്രവൽകൃത കൃഷി രീതിയിൽ പരിശീലനം ലഭിച്ച് പ്രവർത്തിക്കുന്ന 14 അംഗ പാരിജാതം ഹരിതസേന ഗ്രൂപ്പ് പുതുക്കാട്, തൃക്കൂർ, നെന്മണിക്കര എന്നീ ഗ്രാമപഞ്ചായത്തുകളിലും പ്രവർത്തിക്കുന്നു എന്നതും ശ്രദ്ധേയമാണ്.

അളഗപ്പനഗർ ഗ്രാമപഞ്ചായത്തിലെ അങ്കണവാടികൾ സംയോജന സാധ്യതകൾ ഫലപ്രദമായി ഉപയോഗപ്പെടുത്തി എം പി പ്രാദേശിക വികസന ഫണ്ട് ചെലവഴിച്ച് സ്വന്തം കെട്ടിടങ്ങൾ, പോഷക പൂരക

ഭക്ഷണ നിർമ്മാണ കേന്ദ്രമായ അമൃതം ന്യൂട്രിമിക്സ് എന്നിവ മാതൃകാപരമായ പ്രവർത്തനങ്ങളാണ്. പ്രവാസി മലയാളിയുടെ സഹായത്തോടെ തെരുവ് വിളക്ക് സ്ഥാപിക്കാൻ സാമ്പത്തിക സമാഹരണം നടത്താനായി എന്നതും ശ്രദ്ധേയമായ പ്രവർത്തനങ്ങളായി ചൂണ്ടികാണിക്കാനാകും.

വിവിധ പദ്ധതികളുടെ പ്രവർത്തനങ്ങളും നടത്തിപ്പും നേരിട്ട് കണ്ട് മനസ്സിലാക്കുന്നതിനായി ഇതര സംസ്ഥാനങ്ങളിൽ നിന്നും വിദേശ രാജ്യങ്ങളിൽ നിന്നും വിവിധ പഠനസംഘങ്ങൾ അളഗപ്പനഗർ ഗ്രാമപഞ്ചായത്ത് സന്ദർശിച്ചിട്ടുണ്ട്. അമേരിക്കയിലെ ഐയോവ സർവ്വകലാശാലയിൽ നിന്നും ഇവിടുത്തെ പ്രവർത്തനങ്ങൾ നേരിട്ടു മനസ്സിലാക്കിയിട്ടുണ്ടെന്നതും അഭിനന്ദനീയമാണ്. ഈ കൈപുസ്തകത്തിൽ ഏഴ് മാതൃകാ പദ്ധതികളാണ് പരിചയപ്പെടുത്തുന്നത്.

ഇതര ഗ്രാമപഞ്ചായത്തുകളിൽ നിന്നും അളഗപ്പനഗർ ഗ്രാമപഞ്ചായത്തിന്റെ പ്രവർത്തനങ്ങൾ കണ്ടുമടങ്ങുന്നവർക്ക് ഏതെങ്കിലും പദ്ധതികളോ പ്രവർത്തനങ്ങളോ തങ്ങളുടെ ഗ്രാമപഞ്ചായത്തുകളുടെ സാഹചര്യങ്ങൾക്കനുസരിച്ച് രൂപപ്പെടുത്താനാകും.

4.1 പാരിജാതം ഹരിതസേന

കാർഷിക മേഖലയിൽ തൊഴിലാളികളുടെ അഭാവം മൂലം കൃഷി കേരളത്തിൽ അന്യം നിന്നു പോകുമെന്ന ആശങ്ക നിലനിൽക്കുകയാണ്. വർദ്ധിച്ചു വരുന്ന കുലിയും അധിക ചെലവുകളും കൃഷി ആകർഷണമല്ലാതായി മാറുന്ന ഒരു യാഥാർത്ഥ്യമായിരിക്കുകയാണ് ഗ്രാമപഞ്ചായത്തിന്റെ നേതൃത്വത്തിൽ 2011-ൽ ‘പാരിജാതം-ഹരിത സേന’ എന്ന ഭക്ഷ്യസേന ഗ്രൂപ്പ് ആരംഭിച്ചത്. നെൽകൃഷിയിൽ യന്ത്രങ്ങൾ പരമാവധി ഉപയോഗിച്ചു കൊണ്ട് ഉൽപ്പാദനച്ചിലവ് കുറയ്ക്കുന്നതിനും തരിശ് നെൽപ്പാടങ്ങൾ കണ്ടെത്തി കൃഷിയിറക്കി ഭക്ഷ്യ സുരക്ഷ ഉറപ്പാക്കുന്നതിനും ഈ ഹരിത സേനയിലൂടെ സാധ്യമാക്കാനാകുന്നു.

4.1.1 ഗുണഭോക്താക്കൾ

14 വനിതകൾ

4.1.2 പ്രവർത്തനങ്ങൾ

കൃഷി ഒരു ജീവിത സംസ്കാരമാക്കി മാറ്റുക എന്ന ലക്ഷ്യത്തോടെ 14 വനിതകൾ ചേർന്നാണ് ഹരിതസേനയ്ക്ക് തുടക്കം കുറിച്ചത്.



അളഗപ്പനഗർ ഗ്രാമപഞ്ചായത്തിലെ വരാക്കരയിലാണ് ഹരിതസേനയുടെ പ്രവർത്തന കേന്ദ്രം. കൃഷിയിൽ തൽപ്പരരായ 14 വനിതകൾക്ക് മണ്ണുത്തി കാർഷിക ഗവേഷണ കേന്ദ്രത്തിൽ 15 ദിവസത്തെ പരിശീലനം നൽകി. കൃഷിഭവനും പരമേശ്വരൻ മാസ്റ്ററുടെ കൃഷിയിടവുമാണ് പ്രായോഗിക പരിശീലനത്തിനായി പ്രയോജനപ്പെടുത്തിയത്.

സാങ്കേതിക പരിജ്ഞാനം ലഭ്യമായ പരിശീലനപരിപാടിയിൽ ട്രാക്ടർ, ട്രില്ലർ, നടീൽ യന്ത്രം, സ്പ്രേയറുകൾ, തെങ്ങുകയറ്റയന്ത്രം, കോണ്ടോ വീഡർ, വീഡ്കൂർ തുടങ്ങിയ യന്ത്രങ്ങൾ പ്രവർത്തിപ്പിക്കുന്നതിനുള്ള പരിശീലനം നൽകി. പരിശീലനം കഴിഞ്ഞ് സ്വന്തം യൂണിഫോമോടെ പുറത്തിറങ്ങിയ 14 വനിതകളുടെ ആദ്യകൃഷി പരീക്ഷണ സംരംഭം എരിപ്പോട് പാടശേഖരത്തിൽ തരിശായി കിടന്ന 6 ഏക്കർ നെൽപ്പാടത്ത് കൃഷി ഇറക്കിക്കൊണ്ടായിരുന്നു.

തുടർന്ന് പാട്ടത്തിന് രണ്ടര ഏക്കർ സ്ഥലത്ത് പച്ചക്കറി കൃഷി ചെയ്തു. കൂടാതെ 15 വർഷങ്ങളായി തരിശായികിടന്ന മണ്ണുപേട്ട ചിക്കിനി പാടശേഖരത്തിലെ നാല് ഏക്കർ പൊന്നിപാടം പാട്ടത്തിനടുത്ത് നെൽകൃഷി ചെയ്തായിരുന്നു കാർഷിക മേഖലയിൽ ഈ വനിതകൾ സാന്നിധ്യമായി മാറിയത്.

നെൽകൃഷിക്കൊപ്പം തന്നെ പച്ചക്കറി, വാഴകൃഷി എന്നിവയിലും സജീവമാണ് ഈ ഗ്രൂപ്പ്. അളഗപ്പനഗർ ഗ്രാമപഞ്ചായത്തിൽ മാത്രമല്ല തൊട്ടടുത്ത പുതുക്കാട്, നെൻമണിക്കര, തൃക്കൂർ എന്നീ ഗ്രാമപഞ്ചായത്തുകളിലും പ്രവർത്തനം വ്യാപിപ്പിക്കുവാൻ പാരിജാതം ഹരിതസേനയ്ക്കു കഴിഞ്ഞു. നടീൽ യന്ത്രം ഉപയോഗിച്ച് നെൽനടീലിനൊപ്പം കള പറിക്കുന്നതിനും മരുന്നു തളിക്കുന്നതിനും വൈക്കോൽ കെട്ടികൊടുക്കുന്നതിനുമെല്ലാം ഹരിത സേനാംഗങ്ങളുടെ സേവനം ലഭ്യമാക്കുന്നുണ്ട്. വീഡ്കട്ടർ ഉപയോഗിച്ച് പറമ്പുകളിൽ പുല്ല് വെട്ടികൊടുക്കുന്ന പ്രവർത്തനവും ഇതോടൊപ്പം നടന്നു വരുന്നു.

4.1.3 നിർവ്വഹണം

കൃഷി ആഫീസറുടെ നേരിട്ടുള്ള നിയന്ത്രണത്തിലാണ് ഹരിതസേനയുടെ നിർവ്വഹണം. യന്ത്രസാമഗ്രികൾ കൃഷി വകുപ്പ് അംഗീകൃത സ്ഥാപനമായ 'റയ്കോ'യിൽ നിന്നും വാങ്ങി നൽകിയിരുന്നു. കൃഷി നിരക്കുകൾ നിശ്ചയിക്കുന്നതിന് ഗ്രാമപഞ്ചായത്ത് ഭരണസമിതി, കൃഷി ആഫീസർ, പാടശേഖര സമിതി, ഹരിതസേനാംഗം എന്നിവരുടെ നേതൃത്വത്തിലുള്ള സമിതി പ്രവർത്തിക്കുന്നു. ഗ്രാമപഞ്ചായത്തു നൽകിയിട്ടുള്ള റിവേൾവിംഗ് ഫണ്ടായ 30,000 രൂപ ഹരിതസേനയുടെ പ്രസിഡന്റ്, സെക്രട്ടറി എന്നിവരുടെ സംയുക്ത അക്കൗണ്ടിൽ ആമ്പ്ലൂർ സർവ്വീസ് സഹകരണ ബാങ്കിൽ നിക്ഷേപിച്ചിട്ടുണ്ട്. കൃഷി ഇറക്കുമ്പോൾ ഈ റിവേൾവിംഗ് ഫണ്ട് ഉപയോഗിക്കുകയും വിളവെടുക്കുമ്പോൾ ഈ ഫണ്ട് ബാങ്കിൽ തിരിച്ച് നിക്ഷേപിക്കുകയുമാണ് ചെയ്യുന്നത്.

4.1.4 പദ്ധതി അടങ്കൽ

പദ്ധതി അടങ്കൽ

ഇനം	വർഷം		ആകെ തുക (രൂപ)
	2010-11	2011-12	
വികസന ഫണ്ട്	1,40,000	2,90,000	4,30,000

പദ്ധതി വ്യയം

		തുക (രൂപ)		
നമ്പർ	ഇനം	2010-11	2011-12	ആകെ
1	പരിശീലനം (മണ്ണുത്തി കാർഷിക ഗവേഷണകേന്ദ്രം)	97,500	27,000	1,24,500
2	കാർഷിക യന്ത്രങ്ങൾ വാങ്ങൽ	42,500	1,93,000	2,35,500
3	ഹരിതസേനക്ക് റിവോൾവിംഗ് ഫണ്ട്	30,000	-----	30,000
4	നെൽപ്പാടം (പാട്ടുകൃഷി ആനുകൂല്യം)	-----	40,000	40,000
ആകെ		1,70,000	2,60,000	4,30,000

മൂന്ന് വർഷങ്ങളിലായി പാരിജാതം ഹരിതസേനയെ സജ്ജമാക്കുന്നതിനും അനുബന്ധ പ്രവർത്തനങ്ങൾക്കുമായി ആകെ പദ്ധതി അടങ്കൽ 4,30,000 രൂപയാണ്.

4.1.5 സവിശേഷതകൾ

- കൃഷി ഒരു ജീവിത സംസ്കാരമാണെന്ന അഭിമാനം, അംഗീകാരം
- യന്ത്രവൽകൃത കൃഷിക്കാരെന്ന പ്രസക്തി
- തരിശുരഹിത ഭൂമി എന്ന കാഴ്ചപ്പാട്
- വീട്ടുവളപ്പിൽ കൃഷി ചെയ്യാൻ താൽപര്യമുള്ളവർക്ക് ഹരിതസേനയുടെ സേവനം
- ഇതര ഗ്രാമപഞ്ചായത്തുകളിലും കൃഷിക്കാരുടെ സേവനം നൽകുന്നുവെന്ന് വ്യാതി നേടിയ അളഗപ്പനഗർ കൃഷിഭവൻ
- കൃഷിപ്പണിയിലൂടെ മാന്യമായ വരുമാനം

4.1.6 വെല്ലുവിളികൾ/പരിമിതികൾ

- കൂടുതൽ ആളുകളെ ഈ മേഖലയിലേക്ക് ആകർഷിക്കുവാൻ കഴിയുന്നില്ല.

- ട്രാക്ടർ, നടീൽ യന്ത്രം എന്നിവയുടെ അഭാവം
- പാരിജാതം ഹരിതസേനയുടെ യന്ത്രങ്ങളും, അനുബന്ധ ഉപകരണങ്ങളും സൂക്ഷിക്കുന്നതിനും ഓഫീസ് നിർവ്വഹണത്തിനും സ്ഥലം ലഭ്യമാകാത്ത അവസ്ഥ.



4.2 അങ്കണവാടികൾ - സംയോജിത വികസനം

സ്ത്രീകളുടെയും കുട്ടികളുടെയും ഉന്നമനത്തിനും വികസത്തിനു മായി ഗ്രാമീണതലത്തിൽ പ്രവർത്തിക്കുന്ന സംവിധാനമാണ് സംയോജിത ശിശു വികസന പദ്ധതി (ICDS - Integrated Child Development Scheme). പ്രീ-സ്കൂൾ വിദ്യാഭ്യാസം, പോഷകാഹാര വിതരണം, പ്രതിരോധ കുത്തിവയ്പ്പ്, ആരോഗ്യസംരക്ഷണം എന്നിവയ്ക്കും ഗർഭിണികൾ, മുലയൂട്ടുന്ന അമ്മമാർ, കുഞ്ഞുങ്ങൾ, കൗമാരപ്രായക്കാരായ പെൺകുട്ടികൾ എന്നിവർക്ക് നേരിട്ട് ബന്ധപ്പെടാനുള്ള കേന്ദ്രമെന്ന നിലയിലും ഏറെ പ്രാധാന്യവും പരിഗണനയും ലഭിക്കുന്ന മേഖലയാണിത്.

4.2.1 ഗുണഭോക്താക്കൾ

ഗ്രാമപഞ്ചായത്തിലെ 26 അങ്കണവാടികളിലായി ഗർഭിണികൾ, മുലയൂട്ടുന്ന അമ്മമാർ, കുഞ്ഞുങ്ങൾ, കൗമാരപ്രായക്കാരായ പെൺകുട്ടികൾ ഉൾപ്പെടെ 6140 പേരാണ് ഗുണഭോക്താക്കൾ



ഗുണഭോക്താക്കൾ ഒറ്റനോട്ടത്തിൽ

	പൊതു വിഭാഗം	പട്ടിക ജാതി	പട്ടിക വർഗ്ഗം	ആകെ
കുട്ടികൾ (0-6 വയസ്സ്):				
പെൺകുഞ്ഞുങ്ങൾ	887	81	03	971
ആൺകുഞ്ഞുങ്ങൾ	905	78	---	983
ഗർഭിണികളും മുലയൂട്ടുന്നവരും	366	23	---	389
കൗമാര പ്രായക്കാർ (10-19 വയസ്സ്):				
പെൺകുട്ടികൾ	1747	114	04	1865
ആൺകുട്ടികൾ	1801	129	02	1932
ഗുണഭോക്താക്കൾ	5706	425	09	6140

4.2.2. പ്രവർത്തനങ്ങൾ

എല്ലാ അങ്കണവാടികൾക്കും ഭൗതിക സാഹചര്യം ഒരുക്കുകയെന്ന മുൻഗണന നൽകിക്കൊണ്ട് മെച്ചപ്പെട്ട കെട്ടിടം നിർമ്മിക്കുന്നതിനുള്ള പ്രവർത്തനം പൂർത്തീകരിക്കുവാനുള്ള ശ്രമമായിരുന്നു ആദ്യഘട്ടം. ആകെ 26 അങ്കണവാടികളിൽ 23 നും 2014 -ഓടെ സ്വന്തം കെട്ടിടം നിർമ്മിക്കാനായി. ഇതിനായി എം.എൽ.എ., എം.പി പ്രാദേശിക വികസനഫണ്ടും ഗ്രാമപഞ്ചായത്തിന്റെ റോഡിതര മെയിന്റനൻസ് ഗ്രാന്റുമാണ് ഉപയോഗപ്പെടുത്തിയത്. കൂടാതെ സംയോജിത ശിശുവികസന സേവന പദ്ധതി പ്രകാരമുള്ള അമൃതം പുരക പോഷകാഹാരം വിതരണം ചെയ്യുന്നതിനുമായി കൈരളി ന്യൂട്രി മിക്സ് എന്ന സ്ഥാപനവും അളഗപ്പനഗർ ഗ്രാമപഞ്ചായത്തിൽ പ്രവർത്തിക്കുന്നു. ഒരു തൊഴിൽ സംരംഭം എന്ന നിലയിൽ 5 പേർക്ക് തൊഴിൽ നൽകാനും സാധിക്കുന്നു.

- പ്രതിരോധകുത്തിവെയ്പ്പിന് സംവിധാനം
- ആരോഗ്യ, സാമൂഹ്യ ശാക്തീകരണ പരിപാടികൾ
- പ്രദേശത്തെ സ്ത്രീകളുടെയും കുട്ടികളുടെയും പ്രശ്നങ്ങൾ ചർച്ച ചെയ്യാനൊരു കേന്ദ്രം

4.2.3 നിർവ്വഹണം

ഗ്രാമപഞ്ചായത്തംഗം, ക്ഷേമകാര്യ സ്റ്റാൻഡിംഗ് കമ്മിറ്റി ചെയർ പേഴ്സൺ, ഐ.സി.ഡി.എസ്. സൂപ്പർവൈസർ, ആരോഗ്യപ്രവർത്തകർ എന്നിവരുടെ നേതൃത്വത്തിലാണ് നിർവ്വഹണ പ്രവർത്തനങ്ങൾ.

4.2.4 പദ്ധതി അടങ്കൽ

അങ്കണവാടികളുടെ ഭൗതിക സാഹചര്യം മെച്ചപ്പെടുത്തുന്നതിനായി ആകെ 51,37,000 രൂപയാണ് 2012-13, 2013-14 എന്നീ വർഷങ്ങളിലായി ചെലവഴിച്ചത്.

സ്രോതസ്സ്	തുക (രൂപ)		
	2012-13	2013-14	ആകെ
എം.പി. പ്രാദേശിക വികസന ഫണ്ട്	36,00,000	-----	36,00,000
മെയിന്റനൻസ് ഗ്രാന്റ് (റോഡ് ഇതരം)	5,40,000	9,97,000	15,37,000
പദ്ധതി അടങ്കൽ	41,40,000	9,97,000	1,37,000

പദ്ധതി വ്യയം

നമ്പർ	ഇനം	തുക (രൂപ)
1.	ആറ് അങ്കണവാടികൾ (2,3,4,7,15) ക്ക് പുതിയ കെട്ടിടം 6 ലക്ഷം x 6	36,00,000
2.	10 അങ്കണവാടികൾ (11,12,13,14,16,18, 19,22,23,26) ക്ക് മട്ടുപ്പാവിന് മുകളിൽ ഷീറ്റ് കൊണ്ട് മേൽക്കൂര പണിയൽ, ടൈൽസ് പാകൽ, പെയിന്റിംഗ്, ഗേറ്റ്, ഗ്രിൽ	15,37,000
	ആകെ	51,37,000

4.2.5 സവിശേഷതകൾ

- 6 വയസ്സുവരെയുള്ള കുഞ്ഞുങ്ങൾക്ക് വിഷയാധിഷ്ഠിത പഠനരീതി.
- പോഷകാഹാര വിതരണം
- പ്രതിരോധ കുത്തിവെയ്പ്പിന് സംവിധാനം
- ആരോഗ്യ, സാമൂഹ്യ ശാക്തീകരണ പരിപാടികൾ
- പ്രദേശത്തെ സ്ത്രീകളുടെയും കുട്ടികളുടെയും പ്രശ്നങ്ങൾ ചർച്ച ചെയ്യാനൊരു കേന്ദ്രം

4.2.6 വെല്ലുവിളികൾ/പരിമിതികൾ

- ഇംഗ്ലീഷ് മീഡിയം വിദ്യാലയങ്ങൾ
- സാമൂഹിക പദവി (Social Status) യിൽ പരിഗണനയുടെ അഭാവം

4.3 വരാക്കര ഗ്രാമീണ നീന്തൽക്കുളം

ജലകായിക വിനോദത്തിന് അളവറ്റുന്നതരം ഗ്രാമപഞ്ചായത്തിന് ഒരു നീന്തൽക്കുളം എന്നതിലുപരി വരാക്കര വടക്കേക്കുളം നീന്തൽ മൽസരം ഉൾപ്പെടെയുള്ള ഇതര ആവശ്യങ്ങൾക്ക് ഗ്രാമപഞ്ചായത്തിന് പുറത്തുനിന്നുള്ളവർക്ക് ഈ മേഖലയിൽ സേവനം നൽകുന്നുവെന്ന പ്രത്യേകതയാണ് ഈ നീന്തൽക്കുളത്തെ ശ്രദ്ധേയമാക്കുന്നത്. ബ്ലോക്ക്തല കേരളോൽസവം, വിദ്യാഭ്യാസ ഉപജില്ല നീന്തൽ മൽസരം എന്നിവയെല്ലാം ഇപ്പോൾ സംഘടിപ്പിക്കുന്നത് ഈ നീന്തൽ കുളത്തിലാണ്. ഉപയോഗ ശൂന്യമായിക്കിടന്ന കുളത്തെ നവീകരിച്ചതിലൂടെ ആളുകൾക്ക് കുളിക്കാനും കൃഷി ജലസേചനത്തിനും ഉപയുക്തമാക്കാനായി.

4.3.1 ഗുണഭോക്താക്കൾ

ജല കായിക വിനോദത്തിൽ തൽപ്പരരായ ഗ്രാമപഞ്ചായത്ത് പ്രദേശവാസികൾ

4.3.2 പ്രവർത്തനങ്ങൾ

ചണ്ടിയും പായലും നിറഞ്ഞ അവസ്ഥയിലായിരുന്നു വടക്കേക്കുളം. പ്രദേശവാസികളുടെ ആവശ്യവും ജലസംരക്ഷണ പ്രവർത്തനങ്ങൾ



ളിൽ കുളങ്ങളുടെ പ്രസക്തിയും ഉൾക്കൊണ്ടാണ് ജനപങ്കാളിത്തത്തോടെ ഈ കുളം ഒരു നീന്തൽകുളമാക്കി മാറ്റുവാനായത്. പായലും ചണ്ടിയും നീക്കി കുളനിരപ്പിൽ നിന്നും ഒന്നര അടി കരിങ്കൽ കെട്ടി കുളത്തിന്റെ വശങ്ങളിൽ എട്ട് സ്റ്റീൽ ഹാന്റിൽ സ്ഥാപിച്ചു. കുളത്തിന്റെ വശങ്ങളിൽ ഇരിപ്പിടങ്ങളും അനുബന്ധസൗകര്യങ്ങളും സജ്ജീകരിച്ചു. കുട്ടികൾക്ക് നീന്തൽ പഠിക്കാനും പ്രദേശവാസികൾക്ക് വ്യായാമത്തിനും ഇന്ന് ഈ കുളം ഉപയോഗിക്കുന്നു. അവധിക്കാലങ്ങളിലും ഉൽസവകാലങ്ങളിലും ഈ കുളത്തിൽ നീന്തൽ പരിശീലനം നടക്കുന്നുണ്ട്. സ്പോർട്സ് കൗൺസിലിൽ നിന്നും പരിശീലകന്റെ സേവനവും ഇവിടെ ലഭ്യമാക്കിയിട്ടുണ്ട്.

4.3.3 നിർവ്വഹണം

ഗ്രാമപഞ്ചായത്ത് അംഗത്തിന്റെ നേതൃത്വത്തിൽ റിയൽ ഫ്രണ്ട്സ് സ്പോർട്സ് ക്ലബ്ബ്, പ്രദേശവാസികൾ എന്നിവർ ചേർന്ന സമിതിയാണ് തുടർപ്രവർത്തന നിർവ്വഹണം നടത്തുന്നത്.

4.3.4 പദ്ധതി അടങ്കൽ (2012-13)

സ്രോതസ്സ്	തുക
ബ്ലോക്ക് പഞ്ചായത്ത് വിഹിതം	1,50,000
ഗ്രാമപഞ്ചായത്ത് പദ്ധതി വിഹിതം	10,000
പ്രദേശവാസികളിലൂടെ സമാഹരണം	15,000
അടങ്കൽ തുക	1,75,000

പദ്ധതി വ്യയം

നമ്പർ	ഇനം	തുക (രൂപ)
1.	കുളത്തിന്റെ വശം കല്ല് കെട്ടി ശക്തിപ്പെടുത്തൽ	60,000
2.	കുളത്തിലിറങ്ങാൻ ഹാന്റ് റയിൽ പിടിപ്പിക്കൽ (8 എണ്ണം)	48,000
3.	കോൺക്രീറ്റിംഗ്	20,000
4.	ചാരുബഞ്ച് കോൺക്രീറ്റിംഗ് (8 എണ്ണം)	47,000
	ആകെ	1,75,000

4.3.5 സവിശേഷതകൾ

- കുളം എന്ന ആവാസ വ്യവസ്ഥയുടെ സംരക്ഷണം
- പ്രദേശവാസികൾക്ക് നീന്തൽ പഠിക്കാൻ അവസരം
- പ്രദേശത്തെ കുട്ടികൾ നീന്തൽ പഠിച്ചവരായി
- വിവിധ നീന്തൽ മത്സരങ്ങൾക്ക് ഗ്രാമപഞ്ചായത്തിന് ഒരു വേദി
- ജല കായിക മേഖലക്ക് പ്രോത്സാഹനം

4.3.6 വെല്ലുവിളികൾ/പരിമിതികൾ

- വർഷത്തിൽ നാലുതവണയെങ്കിലും പായലും ചണ്ടിയും മാറ്റേണ്ടി വരുന്നു
- കൂടുതൽ ഫണ്ട് ചെലവഴിക്കാൻ കഴിയുന്നില്ല

4.4 തെരുവ് വിളക്ക് - സ്വകാര്യ പങ്കാളിത്തത്തോടെ

ഗ്രാമപഞ്ചായത്തിന്റെ അനിവാര്യ ചുമതലയിൽ ഏറ്റവും പ്രധാനപ്പെട്ടതാണ് തെരുവ് വിളക്ക് കത്തിക്കൽ. പൊതുസമൂഹത്തിനാകെ ആവശ്യമായ ഈ പദ്ധതി നടപ്പിലാക്കാൻ അളഗപ്പനഗർ ഗ്രാമപഞ്ചായത്ത് സ്വീകരിച്ച മാതൃക ഏറെ ശ്രദ്ധേയമാണ്. ജന്മംകൊണ്ട് ഈ ഗ്രാമപഞ്ചായത്ത് നിവാസികളായ നിരവധി പേർ ഇന്ത്യക്കകത്തും പുറത്തും വ്യവസായ സംരംഭങ്ങളിൽ ഏർപ്പെട്ടിരിക്കുന്നു. ഇവരിൽ പ്രമുഖനായ ഗൾഫ് വ്യവസായി നെരേപറമ്പൻ ജോർജ്ജിന്റെ സഹായത്തോടെ നടപ്പിലാക്കിയ തെരുവ് വിളക്ക് പദ്ധതിയാണിത്. സ്വകാര്യ സംരംഭങ്ങൾക്ക് ഊന്നൽ നൽകുന്നതാണ് ഈ പദ്ധതിയുടെ പ്രത്യേകത.

4.4.1 ഗുണഭോക്താക്കൾ

പൊതുസമൂഹം

4.4.2 പ്രവർത്തനങ്ങൾ

അളഗപ്പനഗർ ഗ്രാമപഞ്ചായത്തിലെ ആമ്പല്ലൂർ മുതൽ വരാക്കര വരെ 5 കിലോമീറ്റർ ദൈർഘ്യത്തിലാണ് തെരുവ് വിളക്ക് സ്ഥാപിച്ചിരി



കുന്നത്. 130 ട്യൂബ് ലൈറ്റും അനുബന്ധമായ വയറിംഗ് ഉൾപ്പെടെയുള്ള ചെലവ് സ്വകാര്യ വ്യക്തി വഹിച്ചു. വൈദ്യുതി ചാർജ്ജ്, മറ്റിടങ്ങളിലെ തെരുവ് വിളക്കുകൾക്കൊപ്പം ഗ്രാമപഞ്ചായത്താണ് വഹിക്കുന്നത്.

4.4.3 നിർവ്വഹണം

ഗ്രാമപഞ്ചായത്ത് വിദ്യുച്ഛക്തി ബോർഡുമായി സഹകരിച്ച് സ്വകാര്യ വ്യക്തി ട്യൂബും മറ്റു അനുബന്ധ സാധനങ്ങളും വാങ്ങി നൽകുകയും ലൈൻമാൻ ഉൾപ്പെടെയുള്ളവരുടെ സേവനം ലഭ്യമാക്കിയുമാണ് നിർവ്വഹണം നടത്തിയത്.

4.4.4 പദ്ധതി അടങ്കൽ (2013-14)

സ്രോതസ്സ്	തുക (രൂപ)
സ്വകാര്യ വിഹിതം (നെരേഹമ്പൻ ജോർജ്ജ്)	2,17,727
പദ്ധതി അടങ്കൽ	2,17,727

*പ്രമുഖനായ ഗൾഫ് വ്യവസായി

പദ്ധതി വ്യയം

നമ്പർ	ഇനം	തുക (രൂപ)
1.	5 കിലോമീറ്റർ വയറിംഗ് 130 സെറ്റ് ട്യൂബ് ലൈറ്റ് അനുബന്ധ ഫിറ്റിംഗുകൾ	2,17,727

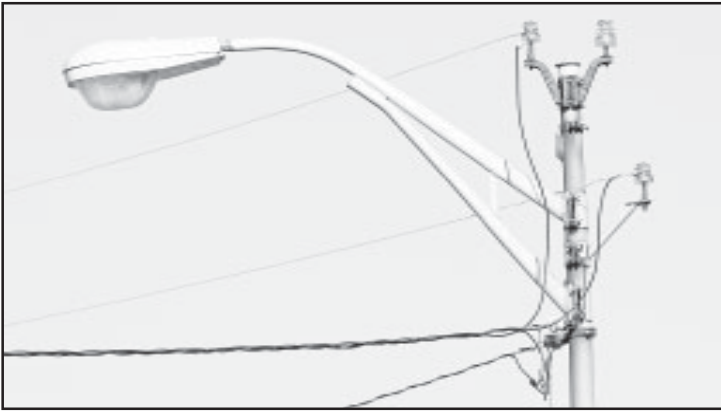
4.4.5 സവിശേഷതകൾ

- പൊതുസ്വകാര്യ പങ്കാളിത്തത്തോടെ നടപ്പിലാക്കിയ പ്രകടനമായ പദ്ധതി

- ഇത്തരം പദ്ധതികളിൽ സ്വകാര്യ പങ്കാളിത്തത്തിനുള്ള പ്രചോദനം

4.4.6 വെല്ലുവിളികൾ/പരിമിതികൾ

- സ്വകാര്യ സംരംഭകരുടെ അഭാവം



4.5 ഗാർമന്റ് മേക്കിംഗ് & ടെയ്ലറിംഗ് യൂണിറ്റ്

ഫാഷൻ ലോകത്ത് വസ്ത്രധാരണ ശൈലിയിലും ശീലത്തിലും പ്രകടമായ മാറ്റങ്ങളുടെ കാലഘട്ടമാണിത്. ഈ മാറിയ ഫാഷൻ തരം ഗത്തിനനുസൃതമായി വൈവിധ്യമാർന്ന വസ്ത്രങ്ങൾ ഉപയോഗിക്കുന്നവരാണ് ഏറെയും. ഇവിടെയാണ് അനുയോജ്യവും മനസ്സിനിണങ്ങിയതുമായ വസ്ത്രങ്ങൾ മെനയുന്നവരുടെ പ്രസക്തി. ഈ രംഗത്തെ നൂതന പ്രവണതകൾക്കനുസൃതമായി അളപ്പനഗർ ഗ്രാമപഞ്ചായത്ത് ആവിഷ്കരിച്ചു നടപ്പിലാക്കി വരുന്ന പദ്ധതിയാണ് ഗാർമന്റ് മേക്കിംഗ് & ടെയ്ലറിംഗ് യൂണിറ്റ്. തയ്യൽ ജോലികളിൽ നൈപുണ്യമുള്ള വനിതകളുടെ കൂട്ടായ്മയിൽ രൂപം കൊണ്ടതാണ് ഈ പദ്ധതി.

4.5.1 ഗുണഭോക്താക്കൾ

ഗ്രാമപഞ്ചായത്ത് സി ഡി എസിൽ രജിസ്റ്റർ ചെയ്തിട്ടുള്ള അയൽക്കൂട്ടങ്ങളിൽ നിന്നും തെരഞ്ഞെടുക്കപ്പെട്ട വനിതകൾ ചേർന്ന്



രൂപീകരിച്ച 5 ഗ്രൂപ്പുകളിലെ 28 ഗുണഭോക്താക്കളാണ് ഈ പദ്ധതിയിലുള്ളത്.

4.5.2 പ്രവർത്തനങ്ങൾ

ഓരോ ഗ്രൂപ്പും വ്യത്യസ്തമായി റെഡിമെയ്ഡ് ഉൽപ്പന്നങ്ങളാണ് തുന്നുന്നത്. റെഡിമെയ്ഡ് വസ്ത്രങ്ങൾക്കാവശ്യമായ തൂണികളും അനുബന്ധ സാധനങ്ങളും തമിഴ്നാട്ടിൽ നിന്ന് സി.ഡി.എസ്. ന്റെ നേതൃത്വത്തിൽ മൊത്ത വിലക്ക് വാങ്ങി ഓരോ തയ്യൽ യൂണിറ്റുകളിലും എത്തിച്ചുകൊണ്ട് നിർമ്മിക്കുന്നതാണ് പ്രധാന പ്രവർത്തനം.

റെഡിമെയ്ഡ് വസ്ത്രങ്ങൾ തൃശ്ശൂർ നഗരത്തിലെ ടെക്സ്റ്റയിൽ ഷോറൂമുകളിലാണ് വിപണനം നടത്തുന്നത്. ആവശ്യകത അനുസരിച്ച് വസ്ത്രങ്ങൾ തുന്നിനൽകുന്നതോടൊപ്പം സമീപദേശങ്ങളിലെ വീടുകളിൽ നിന്നുള്ള തയ്യൽ പണികളും ലഭിക്കുന്നുണ്ട്. വനിതകൾക്ക് ഒരു കേന്ദ്രത്തിലിരുന്നു കൊണ്ട് വരുമാനം ലഭ്യമാക്കുന്ന ഈ പ്രവർത്തനം അളവപ്പനൾ ഗ്രാമപഞ്ചായത്തിലെ വിജയകരമായ ഒരു പദ്ധതിയായിട്ടാണ് വിലയിരുത്തുന്നത്. ഗ്രൂപ്പിലെ അംഗങ്ങളുടെ ഏതെങ്കിലും സൗകര്യപ്രദമായ ഒരു വീടാണ് നിർമ്മാണയൂണിറ്റായി പ്രവർത്തിക്കുന്നത്.

4.5.3 നിർവ്വഹണം

സി.ഡി.എസ്. ചെയർപേഴ്സൺ, ചാർജ്ജ് ഓഫീസർ, ഗ്രാമപഞ്ചായത്തംഗം, ബാങ്ക് മാനേജർ, എ.ഡി.എസ്. പ്രസിഡണ്ട് എന്നിവർ ചേർന്ന സമിതി നിർവ്വഹണത്തിന് നേതൃത്വം നൽകുന്നു.

4.5.4.പദ്ധതി അടങ്കൽ (2011 - 2012)

5 പേരുടെ ഒരു യൂണിറ്റിന് 1,17,000 രൂപ മുടക്കി 5 യൂണിറ്റുകൾക്കായി 5,85,000/- രൂപയാണ് പദ്ധതിയുടെ ആകെ അടങ്കൽ തുക.

ഒരു യൂണിറ്റിന്റെ ചെലവുകൾ

നമ്പർ	സ്രോതസ്സ്	തുക (രൂപ)	
		ഒരു യൂണിറ്റിന്	ആകെ
1	സബ്സിഡി കൂടുമ്പശ്രീ	50,000	1,17,000 x 5 യൂണിറ്റ്
2	ബാങ്ക് വായ്പ	61,000	
3	ഗുണഭോക്തൃ വിഹിതം	6,000	
	അടങ്കൽ തുക	1,17,000	5,85,000

പദ്ധതി വ്യയം - ഒരു യൂണിറ്റിന്

നമ്പർ	ഇനം	തുക (രൂപ)
1.	ഉപകരണങ്ങൾ ഫ്ളാറ്റ് ലോഗ്, സിഗ്-സാഗ്, കവറിംഗ് മെഷീൻ, ഇലക്ട്രിക് തയ്യൽ മെഷീൻ	70,000
2.	കട്ടിംഗ് മേശ, കത്രികകൾ, അലമാര	10,000
3.	കവറിംഗ് ബോക്സ്	5,000
4.	റോ മെറ്റീരിയൽ (തൂണികൾ)	32,000
	ആകെ	1,17,000

4.5.5 സവിശേഷതകൾ

- പ്രാദേശികമായി വിജയസാധ്യതാ സംരംഭങ്ങൾ കണ്ടെത്തുന്നതിന് പ്രചോദനം
- വനിതകൾക്ക് സ്ഥിര വരുമാനം ഉറപ്പാക്കുന്നു
- ഉപഭോക്താക്കളുടെ ആവശ്യത്തിനനുസരിച്ച് വസ്ത്രങ്ങളുടെ വിപണി ലഭ്യത

4.5.6 വെല്ലുവിളികൾ/പരിമിതികൾ

- പരസ്യത്തിലൂടെയുള്ള വിപണി കൈയടക്കുന്ന ബ്രാൻഡഡ് ഉൽപ്പന്നങ്ങൾ
- മുതൽ മുടക്കിനുള്ള പണത്തിന്റെ അപര്യാപ്തത.



4.6. നേച്ചർ ഫ്രണ്ട് മിൽക്ക്

പ്രകൃതിദത്ത ശുദ്ധമായ പാൽ

ശുദ്ധമായ പശുവിൻ പാൽ അതിന്റെ തനിമയോടെ മൂല്യത്തിനൊത്ത വിലയ്ക്ക് ഉല്പാദനം മുതൽ വിപണനം വരെ സാധ്യമാക്കുന്ന വരുമാനദായക സംരംഭമാണിത്. പ്രാദേശിക ഇടപെടലിന്റെ കൂട്ടായ്മയാണ് ഈ 'നേച്ചർ ഫ്രണ്ട് മിൽക്ക്' പദ്ധതി. ഒരു ഉപജീവന മാർഗ്ഗമെന്ന നിലയിലോ സംരംഭമെന്ന നിലയിലോ കാലിമ്പളർത്തലിൽ ഏർപ്പെടാൻ വിമുഖത കാട്ടുന്ന കാലത്താണ് അളുപ്പനഗർ ഗ്രാമപഞ്ചായത്ത് ഈ പദ്ധതി നടപ്പിലാക്കിയത്. വിപണിയിൽ ഉപഭോക്താക്കൾക്ക് ലഭിക്കുന്ന പാലിന്റെ ഗുണനിലവാരത്തെക്കുറിച്ചുള്ള ആശങ്കകൾ ഈ പദ്ധതി അകറ്റുന്നു. ഒരു പശുവിന്റെ പാൽ തന്നെ ഏത് ക്ഷീരകർഷകൻ നൽകി എന്ന് കുപ്പികളിൽ നമ്പർ ലേബലോടു കൂടി ഉപഭോക്താവിന് ലഭിക്കുന്നു എന്ന് ഉറപ്പു വരുത്തുന്ന പ്രത്യേകത കൂടി ഈ പദ്ധതി വിഭാവന ചെയ്യുന്നു. ഉൽപ്പാദന ക്ഷമത, ഗുണനിലവാരം, വിപണനം എന്നിവയിലുണ്ടാകാവുന്ന പ്രശ്നങ്ങൾക്ക് പരിഹാരം ഈ പദ്ധതിയിൽ പ്രത്യേകം ശ്രദ്ധിച്ചുവരുന്നു.

4.6.1 ഗുണഭോക്താക്കൾ -

50 വനിതകൾ

4.6.2 പ്രവർത്തനങ്ങൾ

കാലിത്തൊഴുത്ത് നിർമ്മാണം, പശുക്കളെ തെരഞ്ഞടുക്കൽ, അവയുടെ പരിപാലനം, കറവരീതി, പാൽ സംഭരിച്ച് ഉപഭോക്താക്കൾക്ക്



ലഭ്യമാക്കുക എന്നിവ ചെറുകിട പാൽ ഉൽപാദകരുടെ കൂട്ടായ പ്രവർത്തനമാണ്.

സംരംഭകരെ കണ്ടെത്തുന്നതിന്റെ ഭാഗമായി തൽപ്പരരായ അയൽക്കൂട്ട അംഗങ്ങളുമായി പദ്ധതിയെക്കുറിച്ചുള്ള വിശദീകരണം ഗ്രാമപഞ്ചായത്തിന്റെയും കുടുംബശ്രീയുടേയും നേതൃത്വത്തിൽ നടത്തുകയാണ് ആദ്യപടി. 50 കുടുംബങ്ങൾ ഉൾപ്പെട്ട 10 ഗ്രൂപ്പുകളായിട്ടാണ് ഈ സംരംഭത്തിന്റെ പ്രവർത്തനം വ്യാപിപ്പിച്ചിരിക്കുന്നത്. 5 പേരടങ്ങുന്ന ക്ലസ്റ്ററിൽപ്പെടുന്ന ഒരു ഗുണഭോക്താവിന് 2 പശുക്കൾ വീതം നൽകുന്നു. നേച്ചർ ഫ്രണ്ട് പദ്ധതിയിൽ പാലി കേണ്ട മാർഗ്ഗ നിർദ്ദേശങ്ങളും വ്യവസ്ഥകളും അംഗീകരിച്ചുകൊണ്ടുള്ള ഒരു ബഹുകക്ഷി ധാരണാപത്രത്തിൽ ഒപ്പിട്ട് പ്രവർത്തനങ്ങൾ ചിട്ടപ്പെടുത്തുന്നു. തുടർന്ന് വിശദമായ ധനകാര്യ വിശകലനം ഉൾപ്പെടുത്തി വായ്പാ ഉറപ്പാക്കുന്ന തരത്തിൽ പ്രോജക്ടുകൾ ക്ലസ്റ്റർ തലത്തിൽ തയ്യാറാക്കുന്നു.

സംരംഭകർക്ക് അർഹമായ സബ്സിഡിയും മറ്റു പിന്തുണാ സംവിധാനങ്ങളും സിഡിഎസ് മുഖേന കുടുംബശ്രീയിൽ നിന്നും ലഭ്യമാകുന്നു. ഇതോടൊപ്പം സംരംഭകത്വ വികസന പരിശീലനം (EDTP- Entrepreneurship Development Training Programme) കെ എൽ ഡി ബോർഡി (KLDB- Kerala Livestock Development Board) ന്റെ നേതൃത്വത്തിലുള്ള 5 ദിവസത്തെ പരിശീലനം ലഭ്യമാക്കുന്നു.

പാൽ ശേഖരിച്ച് വിതരണം നടത്തുന്നതിന് സ്വന്തമായി വാഹനമുള്ള ഒരു പാൽ വിപണന ഗ്രൂപ്പും പ്രവർത്തിക്കുന്നു. വെളുപ്പിനു കറന്നെടുക്കുന്ന പാൽ വിപണന ഗ്രൂപ്പ് ഓരോ ഗുണഭോക്താക്കൾക്കും നൽകിയിരിക്കുന്ന പ്രത്യേക നമ്പർ ഉള്ള സീൽ പതിച്ച് 650 ml ചില്ലു കുപ്പികളിലാക്കി നൽകുന്നു. പാലിനെക്കുറിച്ച് ഉപഭോക്താവിന് ഏതെങ്കിലും തരത്തിലുള്ള പരാതികൾ ഉണ്ടെങ്കിൽ ഏത് ഗുണഭോക്താവിന്റേതാണെന്നു തിരിച്ചറിയുവാൻ സഹായകമെന്നു മാത്രമല്ല ഒരു പശുവിന്റെ മാത്രമായ പാലും ഗുണഭോക്താവിനു ലഭിക്കുന്നു. ഇത് ഗുണഭോക്താവിനെ സംബന്ധിച്ച് ഏറെ ആകർഷണീയവുമാണ്.

തുശ്ശൂർ നഗരത്തോട് ചേർന്നു കിടക്കുന്ന ഫ്ളാറ്റുകളിലാണ് ഈ പാൽ വിതരണം. ഒരു ലിറ്റർ പാലിന് 42 രൂപ ലഭിക്കുന്നുവെന്നതാണ് മെച്ചം. രാവിലെയുള്ള പാൽ മാത്രമാണ് ഇങ്ങനെ വിപണനം

ചെയ്യുന്നത്. ഉച്ചക്കുശേഷം കറക്കുന്ന പാൽ പ്രദേശവാസികൾക്ക് ലഭിക്കുന്നുവെന്നതും ഈ പദ്ധതിയുടെ പ്രത്യേകതയായി കാണാം. പശുവളർത്തലിലൂടെ കുടുംബങ്ങൾക്ക് മെച്ചപ്പെട്ട ജീവിത സാഹചര്യം നേടിക്കൊടുക്കുന്ന ഈ പ്രവർത്തനം ഏറെ സ്വീകാര്യത നേടിയ പദ്ധതിയാണ്. പശുവിന്റെ പാൽ, ചാണകം എന്നിവ കൃഷിയിടങ്ങളിലേക്ക് കൊടുത്തുകൊണ്ട് അതും വരുമാന മാർഗ്ഗമായി മാറുന്നു. അത്യുല്പാദന ശേഷിയുള്ള 2 കറവ പശുക്കളാണ് വാങ്ങുന്നത്. ഒരു പശുവിനെ വാങ്ങി 6 മാസത്തിനു ശേഷം അടുത്ത പശുവിനെ വാങ്ങുന്നുവെന്നതുകൊണ്ട് തുടർച്ചയായ പാൽ വിതരണം സാധ്യമാകുന്നു. ഒരു ദിവസം ശരാശരി 10 ലിറ്റർ പാൽ വിൽക്കാൻ കഴിയുന്നു.

മ്യൂഗാശുപത്രി ജീവനക്കാരുടെ സേവനം, മരുന്ന് എന്നിവ ലഭ്യമാകുന്നു. ഇൻഷുറൻസ് പരിരക്ഷ 3 വർഷത്തേക്ക് നൽകുന്നു. ഗുണഭോക്താക്കൾ തന്നെ ഇതിന്റെ തുക ചെലവിടുന്നു. 2 പശുവിൽ തുടങ്ങിയവരിൽ പലരും 5 പശുക്കൾ വളർത്തുന്നവരായി മാറി.

4.6.3 നിർവ്വഹണം

ഗ്രാമപഞ്ചായത്ത്, കുടുംബശ്രീ, മ്യൂഗസംരക്ഷണവകുപ്പ്, ആമ്പല്ലൂർ സർപ്പീസ് സഹകരണ ബാങ്ക്, ഗുണഭോക്താക്കൾ എന്നിവയുടെ കൂട്ടായ പ്രവർത്തനത്തിലൂടെയാണ് നിർവ്വഹണം. ഗ്രാമപഞ്ചായത്ത് പ്രസിഡന്റ്, വികസനകാര്യ സ്റ്റാന്റിംഗ് കമ്മിറ്റി ചെയർ പേഴ്സൺ, സി.ഡി.എസ് ചെയർ പേഴ്സൺ, സംരംഭ ഉപസമിതി കൺവീനർ, വെറ്ററിനറി സർജൻ, ക്ഷീരവികസന ഓഫീസർ, കുടുംബശ്രീ ജില്ലാ മിഷൻ പ്രതിനിധി ഉൾപ്പെട്ട മോണിറ്ററിംഗ് സമിതി പദ്ധതി വിലയിരുത്തുന്നു. മൂന്ന് മാസത്തിലൊരിക്കൽ ഗ്രാമപഞ്ചായത്തുതലത്തിലുള്ള എല്ലാ സംരംഭകരുടെയും ഒരു അവലോകന യോഗം വെറ്ററിനറി സർജന്റെ സാന്നിധ്യത്തിൽ കൂടുന്നു.

4.6.4 പദ്ധതി അടങ്കൽ (2010 - 2011)

പദ്ധതി അടങ്കൽ 40,00,000 (നാൽപ്പത് ലക്ഷം) രൂപയാണ്. ഇത് 5 അംഗങ്ങൾ വീതമുള്ള ഉൾപ്പെട്ട 10 ക്ലസ്റ്ററുകൾക്ക് പ്രയോജനപ്പെടുന്നു.

പദ്ധതി ചെലവ്

	തുക (രൂപ)	
	ഒരു ക്ലസ്റ്റർ യൂണിറ്റിന്	ആകെ
നൂതന പദ്ധതി ഗ്രാന്റ് (Innovation Grant) കുടുംബശ്രീ	1,00,000	ആകെ പദ്ധതി ചെലവ് ക്ലസ്റ്റർ ഒന്നിന് : 4 ലക്ഷം x 10 ക്ലസ്റ്റർ = 40 ലക്ഷം
സബ്സിഡി കുടുംബശ്രീ	50,000	
ബാങ്ക് വായ്പ (ആമ്പല്ലൂർ സർവ്വീസ് സഹകരണ ബാങ്ക്)	2,30,000	
ഗുണഭോക്തൃ വിഹിതം ഒരു വ്യക്തി Rs.4000 x 5	20,000	
പദ്ധതി അടങ്കൽ	4,00,000	

4.6.5 സവിശേഷതകൾ

- പ്രാദേശിക സാമ്പത്തിക വികസനം സാധ്യമാക്കുന്നു.
- ശുദ്ധമായ പാൽ ഉപഭോക്താക്കൾക്ക് നൽകാനാകുന്നു.
- ഗുണഭോക്താവിന്റെ കുടുംബത്തിൽ പാൽ സുരക്ഷ ഉറപ്പാക്കുന്നു.
- ജൈവവളത്തിലൂടെ കൃഷിയുടെ അടിത്തറ ഭദ്രമാക്കുന്നു.
- ഗുണഭോക്താക്കൾക്ക് മാസശമ്പളം കൈപ്പറ്റുന്ന തോന്നൽ ഉണ്ടാക്കും വിധം ചെക്കിലൂടെ പണം ലഭിക്കുന്നു.

4.6.6 വെല്ലുവിളികൾ/പരിമിതികൾ

- ഉൽപ്പാദനക്ഷമത കുറഞ്ഞ പശുക്കൾ
- തീറ്റപുൽ, വൈക്കോൽ എന്നിവയുടെ ലഭ്യതക്കുറവ്
- കുറവപ്പശു പരിപാലനം - അവധി ഇല്ലാത്ത തൊഴിൽ സംരംഭം
- പശുവിന്റെ രോഗം - മരണം - വർദ്ധിച്ച ചികിത്സാ ചെലവ്
- വെണ്ണ, നെയ്യ് പോലുള്ള മൂല്യവർദ്ധിത ഉൽപ്പന്നങ്ങൾ വിപണിയിലെത്തിക്കാനാകുന്നില്ല.

പദ്ധതി വ്യയം - ഒരു യൂണിറ്റിന്

നമ്പർ	ഇനം	തുക (രൂപ)
1.	10 പശുക്കൾ	2,00,000
2.	തൊഴുത്ത്	1,50,000
3.	ഇൻഷുറൻസ്, പാത്രങ്ങൾ	50,000
	ആകെ	4,00,000

4.7 ആട് ഗ്രാമം പദ്ധതി

‘പാവപ്പെട്ടവരുടെ പശു’ എന്നാണ് ആടിന് പണ്ടേയുള്ള വിശേഷണം. വീടുകളിൽ സ്ത്രീകളുടെ ഭാഗികമായ തൊഴിൽ എന്ന നിലയിൽ ശാസ്ത്രീയമായി നവീകരിച്ച് സാമ്പത്തിക ശാക്തീകരണ ഉപാധിയാക്കിയ പദ്ധതിയാണ് ‘ആടുഗ്രാമം’. ഒരു സംരംഭമെന്ന നിലയിൽ അളഗപ്പനഗർ ഗ്രാമപഞ്ചായത്തിൽ ഏറ്റവും അനുയോജ്യവും വിജയകരവുമായ പദ്ധതിയായി മാറുവാൻ ആട് ഗ്രാമത്തിന് കഴിഞ്ഞിട്ടുണ്ട്. ആടിൻ മൂത്രവും കാഷ്ഠവും വിറ്റ് ലക്ഷത്തിലധികം സമ്പാദ്യം നേടിയ നിരവധി സംരഭകർ ഈ പദ്ധതിയിൽ അംഗങ്ങളാണ്. “ആടിന്റെ കരച്ചിലൊഴികെ മറ്റെല്ലാം അളഗപ്പനഗർ ഗ്രാമപഞ്ചായത്തിലെ ഗ്രൂപ്പ് അംഗങ്ങൾ പണമാക്കി മാറ്റുന്നു”. എന്ന് ആട് ഗ്രാമം പദ്ധതിയെക്കുറിച്ച് പറയപ്പെടുന്നത് ഈ പദ്ധതിക്ക് ലഭിക്കുന്ന സ്വീകാര്യതയാണ് സൂചിപ്പിക്കുന്നത്.

4.7.1 ഗുണഭോക്താക്കൾ

5 അംഗങ്ങൾ വീതമുള്ള 19 ഗ്രൂപ്പുകളിലെ 95 വനിതകൾക്ക് ഇത് പ്രയോജനപ്പെടുന്നു.



4.7.2 പ്രവർത്തനങ്ങൾ

വീട്ടിലും വീട്ടുവളപ്പിൽ നിന്നും സ്ത്രീകൾക്ക് വരുമാനവും ഗുണമേന്മയുമുള്ള പാലും ഇറച്ചിയും ലഭ്യമാക്കുകയാണ് പദ്ധതിയുടെ പ്രവർത്തന ലക്ഷ്യം. അഞ്ച് അംഗങ്ങൾ ഉൾപ്പെട്ട 19 ഗ്രൂപ്പുകളായി 2010-ലാണ് ആദ്യ ഗ്രാമ പദ്ധതി പ്രവർത്തനം ആരംഭിക്കുന്നത്. ഈ പദ്ധതിക്കായി ആദ്യ വളർത്തലിൽ തൽപ്പരരായ സംരംഭകശീലമുള്ളവരെ പൊതു ആഭിമുഖ്യ പരിശീലന (GOT- General Orientation Training) ത്തിലൂടെയാണ് തിരഞ്ഞെടുത്തത്. തുടർന്ന് ആദ്യ വളർത്തലിൽ നാലുദിവസത്തെ ശാസ്ത്രീയമായ പരിശീലനം മൃഗസംരക്ഷണ വകുപ്പിന്റെ നേതൃത്വത്തിൽ നൽകി.

വടക്കൻ ജില്ലകളിൽ വ്യാപകമായ മലബാറി ഇനം ആടുകളെയാണ് പദ്യതിക്കായി തിരഞ്ഞെടുത്തത്. അഞ്ച് ആടുകളാണ് ഗ്രൂപ്പിലെ ഓരോ അംഗങ്ങളും വളർത്തുന്നത്. അഞ്ചെണ്ണത്തിൽ ഒന്ന് മുട്ടനാടായിരിക്കും. പെണ്ണാടുകളിൽ പ്രസവിച്ചതും ചെന്നയുള്ളതും ചെന്നയേൽക്കാറുള്ളതുമായ വ്യത്യസ്ത പ്രായത്തിലുള്ളവയാണ് വാങ്ങുന്നത്. പാലുൽപാദനവും ആട്ടിൻകുട്ടികളെ വിറ്റുകിട്ടുന്ന വരുമാനവും കാലതാമസമില്ലാതെ ലഭിക്കുന്നതിനും വരുമാനം ഉറപ്പാക്കുന്നതിനും കൂടുതൽ സഹായകമാകുന്നു.

ഒരു ഗ്രൂപ്പ് സംരംഭത്തിന് ആവശ്യമായി വരുന്ന സ്ഥിര - ആവർത്തന ചെലവുകളും ക്യാഷ് ഫ്ളോ ചാർട്ടും ഉൾപ്പെടുത്തി പ്രോജക്ട് തയ്യാറാക്കി ബാങ്കിൽ നിന്നും വായ്പ ലഭ്യമാക്കി. ഗ്രൂപ്പ് രൂപീകരണ ഘട്ടത്തിൽതന്നെ ആശയവിനിമയത്തിലൂടെ വ്യവസ്ഥകൾ ചർച്ചചെയ്ത് തീരുമാനിച്ചു. ഒരു ബഹുകക്ഷി ധാരണാപത്രം തയ്യാറാക്കി എല്ലാ അംഗങ്ങളും ഒപ്പു വച്ചു. വായ്പാ അക്കൗണ്ടിനു പുറമേ ഗ്രൂപ്പിന്റെ പ്രസിഡണ്ട്, സെക്രട്ടറി എന്നിവരുടെ പേരിൽ സംയുക്തമായി ഒരു സേവിംഗ്സ് അക്കൗണ്ടും ബാങ്കിൽ ആരംഭിച്ചു. വായ്പാ തിരിച്ചടവ് എല്ലാ അംഗങ്ങളും കൃത്യമായി നടത്തുക, ഗ്രൂപ്പിന്റെ തുടർപ്രവർത്തനത്തിന് അനിവാര്യമാകുന്ന ഗ്രൂപ്പുകൾ, രൂപീകരണം, പരിശീലനം, ബാങ്ക് വായ്പ ഉൾപ്പെടെ ഒരു പ്രദേശത്തിന്റെ ഗുണപരമായ മാറ്റത്തിന് കൂടുംബശ്രീയുടെ CDS ആടുവളർത്തലിൽ ജനകീയ പിന്തുണാ സംവിധാനമായി വർത്തിക്കുന്നു.

4.7.3 നിർവ്വഹണം

ഗ്രാമപഞ്ചായത്ത്, കുടുംബശ്രീ, മൃഗസംരക്ഷണ വകുപ്പ്, ആമ്പല്ലൂർ സർവ്വീസ് സഹകരണ ബാങ്ക്, ഗുണഭോക്താക്കൾ എന്നിവയുടെ കൂട്ടായ പ്രവർത്തനത്തിലൂടെയാണ് 'ആട് ഗ്രാമം' പദ്ധതിയുടെ നിർവ്വഹണം. വെറ്ററിനറി ടീം പദ്ധതി പ്രദേശങ്ങളിൽ നിന്നും ശേഖരിക്കുന്ന വിവരങ്ങൾ ഗ്രാമപഞ്ചായത്ത് ഭരണ സമിതിയും സി.ഡി.എസ്. ഉം ഗുണഭോക്തൃ പ്രതിനിധികളും ഉൾപ്പെട്ട പഞ്ചായത്തുതല മോണിറ്ററിംഗ് സമിതികൾ വിലയിരുത്തുന്നു.

ഗ്രാമപഞ്ചായത്തുതല വിവരങ്ങൾ ക്രോഡീകരിച്ച് ജില്ലാപഞ്ചായത്ത് പ്രസിഡണ്ട്, കുടുംബശ്രീ ജില്ലാ മിഷൻ കോർഡിനേറ്റർ, ജില്ലാ മൃഗസംരക്ഷണ ഓഫീസർ, മറ്റ് വിദഗ്ധർ എന്നിവർ ഉൾപ്പെട്ട ജില്ലാതല സമിതി അവലോകനം ചെയ്യുന്നു. പദ്ധതി വിജയിച്ചതിനാൽ രണ്ടാം ഘട്ടത്തിൽ 23 അംഗങ്ങൾക്ക് കൂടി പദ്ധതി വിപുലീകരിച്ചു.

4.7.4 പദ്ധതി അടങ്കൽ

പദ്ധതി അടങ്കൽ തുക 19,00,000/- (പത്തൊൻപത് ലക്ഷം രൂപ)

യൂണിറ്റ് കോസ്റ്റ് (അഞ്ച് അംഗങ്ങൾ) (2009-2010)

സ്രോതസ്സ്	തുക (രൂപ)	
	ഒരു യൂണിറ്റ്	ആകെ
ബാങ്ക് വായ്പ (ആമ്പല്ലൂർ സർവ്വീസ് സഹകരണ ബാങ്ക്)	45,000	1 ലക്ഷം x 19 ഗ്രൂപ്പ് ഗുണഭോക്താക്കൾ (95)
സബ്സിഡി (കുടുംബശ്രീ)	50,000	
ഗുണഭോക്തൃവിഹിതം	5,000	
പദ്ധതി അടങ്കൽ	1,00,000	1900000

പദ്ധതി വ്യയം - ഒരു യൂണിറ്റിന്

നമ്പർ	ഇനം	തുക (രൂപ)
1.	ആട് 25 എണ്ണം	67,800
2.	കൂട്, ഇൻഷുറൻസ്, മരുന്നുകൾ	15,000
3.	കാലിതീറ്റ, മറ്റിനങ്ങൾ	17,200
	ആകെ	1,00,000

4.7.5 സവിശേഷതകൾ

- ശുദ്ധമായ ആട്ടിൻപാൽ ലഭ്യമാക്കുന്നു.
- ശുദ്ധമായ മാംസം ലഭ്യമാക്കാൻ കഴിയുന്നു.
- സംരംഭം എന്ന നിലയിൽ തുച്ഛമായ മുതൽ മുടക്കിലൂടെ മെച്ചപ്പെട്ട വരുമാനം.
- ഒരു പ്രസവത്തിൽ ശരാശരി 2-3 കുട്ടികൾ.
- കമ്പോളത്തിൽ വിൽപ്പന മൂല്യം കൂടുതൽ.
- മൂല്യവർദ്ധിത ഉൽപ്പന്നമാക്കി മാറ്റാവുന്ന ആട്ടിൻ കാഷ്ഠം, ആട്ടിൻ മുത്രം.
- വിജയകരമായ പ്രാദേശിക സാമ്പത്തിക വികസനം.

4.7.6 വെല്ലുവിളികൾ/പരിമിതികൾ

- തീറ്റപ്പുല്ല്, ഇലകൾ എന്നിവയുടെ ദൗർലഭ്യം
- ആട്ടിൻകുട്ടികൾക്ക് രോഗം വരാനുള്ള ഉയർന്ന സാധ്യത
- ഉല്പാദനക്ഷമതയുള്ള ആട് ഇനങ്ങളുടെ കുറവ്
- മൂല്യവർദ്ധിത ഉൽപ്പന്നങ്ങൾ ഉണ്ടാക്കാനാകുന്നില്ല
- ശാസ്ത്രീയ അറവു സംസ്കരണ ശാലയുടെ അഭാവം

